

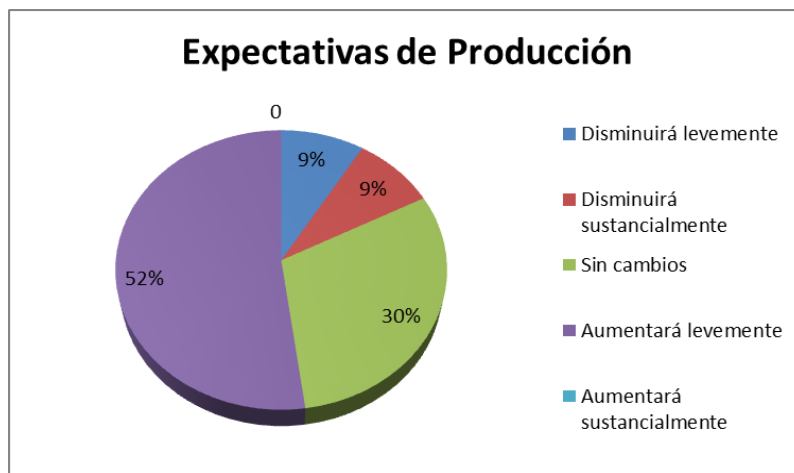
Informe 2do Semestre 2019 de Actividad Metalúrgica – Regional Las Parejas

Nivel de Producción, UCI y Expectativas

En el mes de Diciembre de 2019 en la regional Las Parejas que comprende los departamentos Belgrano, Iriondo, Caseros y General López de la provincia de Santa Fe, la producción metalúrgica general indicó una **recuperación de la actividad de casi un 19%** respecto al mismo mes del año 2018. A su vez, en el interior del sector los comportamientos están dados por, un 43% de empresas presentó aumentos mayores al 20% interanual, un 30% se mantuvo en el rango 0-20%, y el 26% restante sufrieron una caída de su producción.

- **Acumulado 2º Semestre 2019 +23%**
- **Acumulado Anual 2019 +10%**

El Nivel de Utilización de Capacidad Instalada se ubicó en torno al 53%, manteniéndose en niveles similares al mes de Diciembre de 2018.



En relación a las expectativas de producción para los próximos tres meses, un 52% de los empresarios esperan un desempeño con aumentos, un 30% espera que la actividad se mantenga sin cambios respecto a la situación actual, mientras que solo el 18% restante consideran un escenario menos favorable con caídas en la producción.

Fuente: CEDIN en base a relevamientos propios.

Rubro del costo con mayor incremento

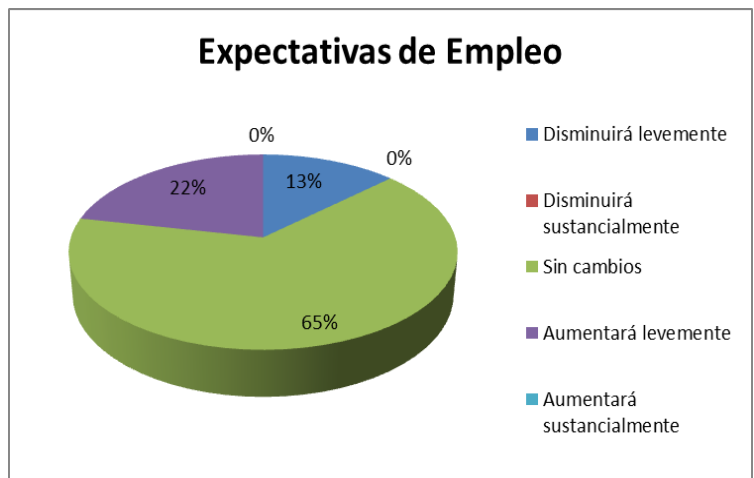
En relación a la evolución de los costos de manufactura -exceptuando la mano de obra-, casi la mitad de los empresarios consideraron que los mayores incrementos para el segundo semestre de 2019 fue el costo de los Insumos siderúrgicos - Planos de acero (nacional) seguido por el costo de Energía (gas y electricidad).

Empleo

El comportamiento del empleo tuvo una heterogeneidad de acciones, ya que del conjunto de las empresas de la muestra, el 44% tuvo disminución de personal, un 30% se mantuvo igual, y el 26% restante aumentó su plantilla laboral **respecto al mismo mes del año anterior**. A nivel general y siempre comparando Diciembre 2018 con Diciembre 2019, el nivel de empleo evidenció una caída del 2%.

En cuanto a medidas relacionadas al empleo, tomadas en 2019, podemos mencionar la reducción de las horas extras, solicitud de REPRO o proceso preventivo de crisis y reducción de la jornada laboral.

En relación a las expectativas de empleo para los próximos 3 meses, el 65% de los empresarios consideran que se mantendrá sin cambios respecto a la situación actual, un 22% cree en la posibilidad de aumentos y el 13% restante espera una disminución de las plantillas laborales.

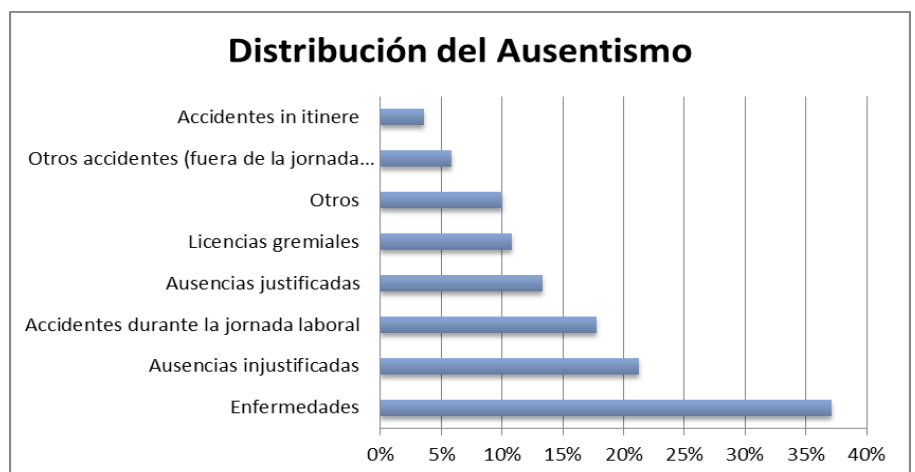


Fuente: CEDIN en base a relevamientos propios.

Ausentismo

El ausentismo se ubicó en el 7% promedio para el segundo semestre de 2019.

En cuanto a la distribución por causas, de esa tasa de ausentismo, lidera el ranking “Enfermedades”. Luego se ubicaron casi en la misma proporción las “Ausencias injustificadas” y los “Accidentes durante la jornada laboral”; y con un menor porcentaje le siguen las “Ausencias justificadas” y las “licencias gremiales”.



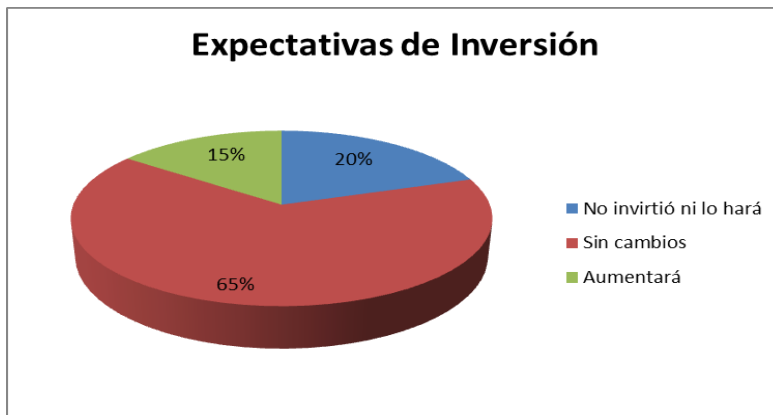
Fuente: CEDIN en base a relevamientos propios.

El 83% de las empresas implementan actividades relacionadas a la salud laboral, que en su mayoría consisten en capacitaciones referidas a la prevención del riesgo del trabajo, exámenes periódicos al personal y charlas de sensibilización, como acciones para disminuir el ausentismo.

Otras de las acciones para disminuir el ausentismo es otorgar premio al presentismo, lo cual el 65% de los empresarios manifestaron estar tomando activamente esta acción.

Inversiones y Rentabilidad

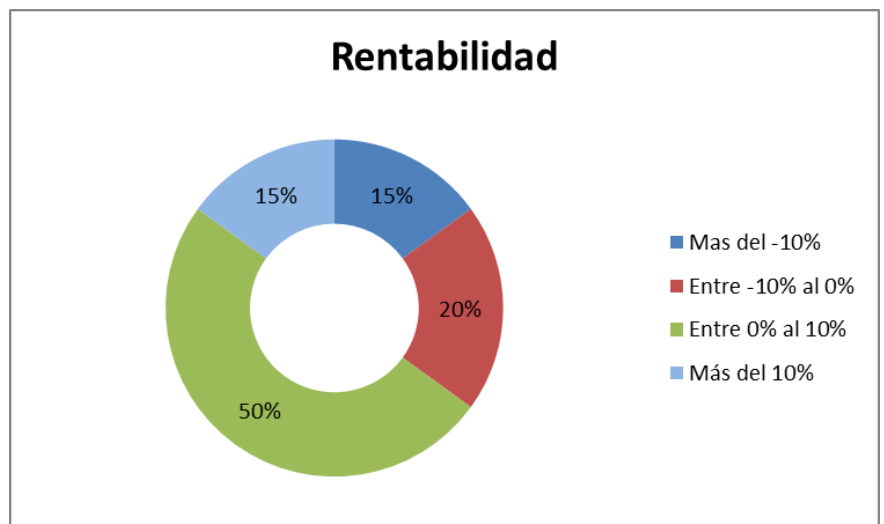
El 45% de los empresarios han realizado inversiones durante el segundo semestre de 2019. En cuanto a los destinos de esas inversiones, han sido para Maquinaria y Equipo, Construcción, instalaciones y obras civiles.



Con respecto a las expectativas de inversión para los próximos tres meses, casi dos tercios de los empresarios consideran que el nivel de inversión se mantendrá sin cambios, el 20% manifestó no haber invertido y que tampoco lo harán, y para el resto aumentará.

Fuente: CEDIN en base a relevamientos propios.

En cuanto a la rentabilidad de los empresarios para el segundo semestre de 2019, más de un tercio de los mismos manifestaron que la misma fue negativa. En cambio, la mitad de ellos tuvieron una rentabilidad más favorable con porcentajes hasta los 10%, y solo un cuarto supero 10% de rentabilidad.



Fuente: CEDIN en base a relevamientos propios.

Exportaciones



En cuanto a las expectativas de exportación para los próximos 3 meses, más la mitad de los empresarios manifiesta que se mantendrá sin cambios, un 30% no exportó durante el segundo semestre de 2019 ni lo hará, un 5% cree que disminuirá y el 5% restante espera un escenario más favorable, con aumentos de las exportaciones.

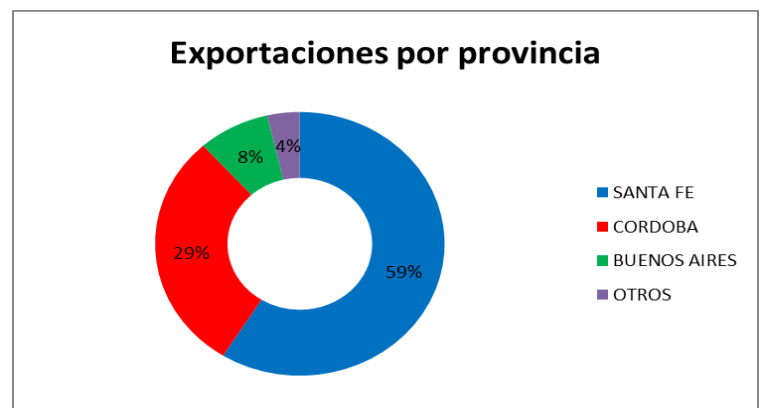
Fuente: CEDIN en base a relevamientos propios.

Según el informe realizado por el CEDIN, con datos extraídos del sistema Penta Transaction, la **exportación de Maquinaria Agrícola** registró en el 2019 un incremento del 20,27% respecto al año 2018. En contra posición, si se compara el 2019 con el año 2014, se registra una caída del -54,41% en las exportaciones de los bienes objeto del presente informe que se detallan en el cuadro 1.0.



En el rubro Maquina Agrícola la provincia que más exportó, considerando el precio FOB en USD, fue Santa Fe con un 59%, le sigue Córdoba con un 29% y Buenos Aires con el 8%. Estos datos provienen de las exportaciones de los bienes objeto del presente informe, que se detallan en el cuadro 1.0.

Fuente: PENTA TRANSACTION



Cuadro 1.0 (Fuente: Penta Transaction)

		UNIDADES EXPORTADAS - AÑO 2019	VALOR FOB U\$S	N.C.M.	
SEBRADORAS					
TRIMESTRE	1	30	2.027.795,90	8432.31.10.900H	
TRIMESTRE	2	18	838.900,98	8432.39.10.900D	
TRIMESTRE	3	54	4.581.568,46		
TRIMESTRE	4	44	2.552.254,01	8432.31.90.900L	
		146	10.000.519,35		
PULVERIZADORAS					
TRIMESTRE	1	6	603.384,30	8424.49.00.110J	
TRIMESTRE	2	3	279.400,00	8424.49.00.190K	
TRIMESTRE	3	3	324.078,50		
TRIMESTRE	4	5	671.286,50		
		17	1.878.149,30		
CABEZALES					
TRIMESTRE	1	217	4.833.831,92	8433.59.90.990H	
TRIMESTRE	2	191	3.786.540,70		
TRIMESTRE	3	34	702.260,00		
TRIMESTRE	4	12	369.506,00		
		454	9.692.138,62		
TOLVAS AUTODESCARGABLES					
TRIMESTRE	1	66	1.052.382,53	8716.20.00.900Z	
TRIMESTRE	2	35	647.354,20		
TRIMESTRE	3	25	477.128,60		
TRIMESTRE	4	64	1.007.295,21		
		190	3.184.160,54		
EXTRACTORAS Y EMBOLSADORAS					
TRIMESTRE	1	39	666.741,31	8436.80.00.999E	
TRIMESTRE	2	137	1.300.166,37		
TRIMESTRE	3	100	1.607.669,68		
TRIMESTRE	4	56	878.476,13		
		332	4.453.053,50		
OTROS IMPLEMENTOS AGRICOLAS					
TRIMESTRE	1	32	365.565,58	8432.10.00.000J	8432.29.00.900E
TRIMESTRE	2	32	572.773,72	8432.21.00.000K	8432.80.00.000H
TRIMESTRE	3	14	186.589,00	8432.29.00.100L	8436.10.00.000H
TRIMESTRE	4	44	291.476,17	8432.29.00.200R	
		122	1.416.404,47		
TOTALES FINALES					
TRIMESTRE	1	390	9.549.701,54		
TRIMESTRE	2	416	7.425.135,97		
TRIMESTRE	3	230	7.879.294,24		
TRIMESTRE	4	225	5.770.294,02		
		1261	30.624.425,78		

Anexo metodológico

Las empresas (23) que respondieron la encuesta pertenecen a los Departamentos Belgrano, Iriondo, Caseros y General López de las siguientes localidades:

Arequito
Armstrong
Arteaga
Cañada de Gomez
Casilda
Firmat
Las Parejas
Las Rosas
Salto Grande
San José de la Esquina
Sauce Viejo
Venado Tuerto

Informe elaborado por CEDIN (Centro de Estudios para el Desarrollo de la Industria Nacional)

Supervisión: Secretaría Técnica Contable del Centro Industrial de Las Parejas.
